

# WERKEN MET PRO-SHOW GOLD – MAKEN VAN EEN DIAMONTAGE

1/ Starten met nieuwe Show – Kl op New

2/ Open map met gewenste foto's – Mijn doc. – Mijn Afbeeldingen – map met foto's selecteren.  
NOTA: Het is aan te bevelen dat alle foto's in dezelfde map staan.

Achteraf mag aan deze map niets meer gewijzigd worden (geen namen of existenties wijzigen).

3/ Sleep de foto's naar de Slide-balk onderaan – L/Kl en slepen met ingedrukte L/muis

Je kan alle foto's tegelijk naar de Slide balk slepen door R/kl in het plaatje – Kies Select All zie 1 – Sleep nu alles tegelijk naar de Balk; Dit is pas interessant als de foto's min of meer in dezelfde volgorde mogen blijven staan. Je kunt achteraf nog foto's verwijderen (R/kl en kies Delite. Van plaats wisselen (R/Kl en kies Shift Right (of Left). Je kan ook foto's een eind verder verslepen (L/Kl en met ingedrukte muis slepen)



## TIPS

Uw scherm dat dooreengegoid is terug in orde brengen = Menubalk – Window – Kl op Default Window Layout

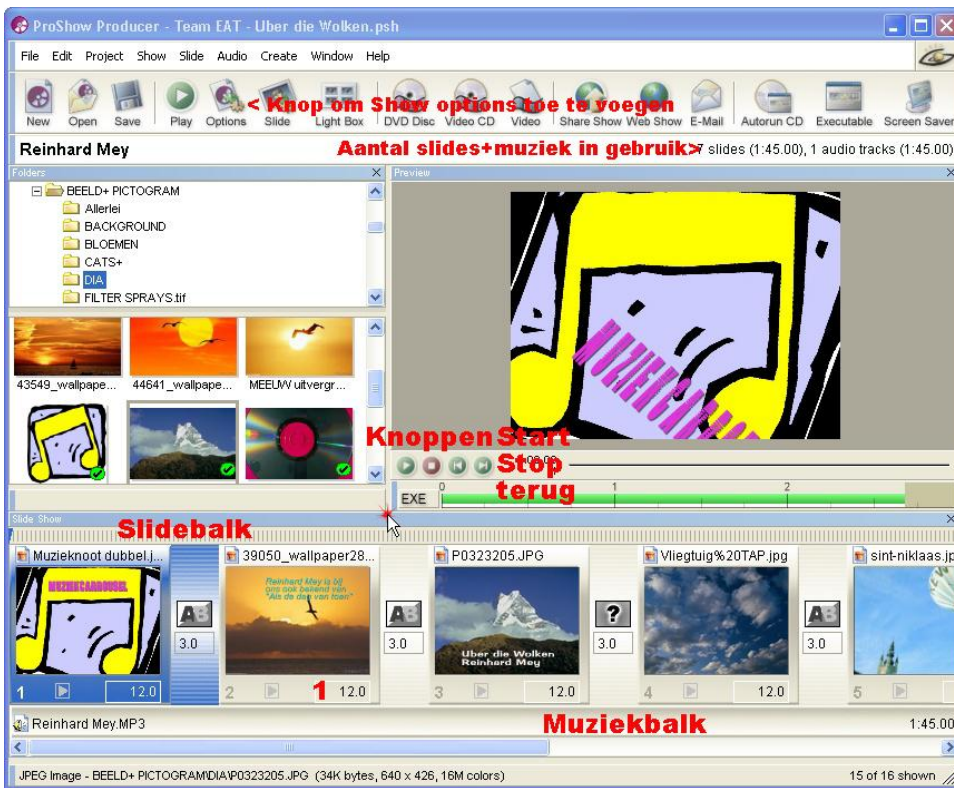
Bij “selecteren” komt de de omgeving van de Dia gekleurd te staan.

Bij onze voorbeelden is dit groen (bij U zal dit wellicht blauw zijn)

**Maak geen Shows van méér dan 100 dia's.**

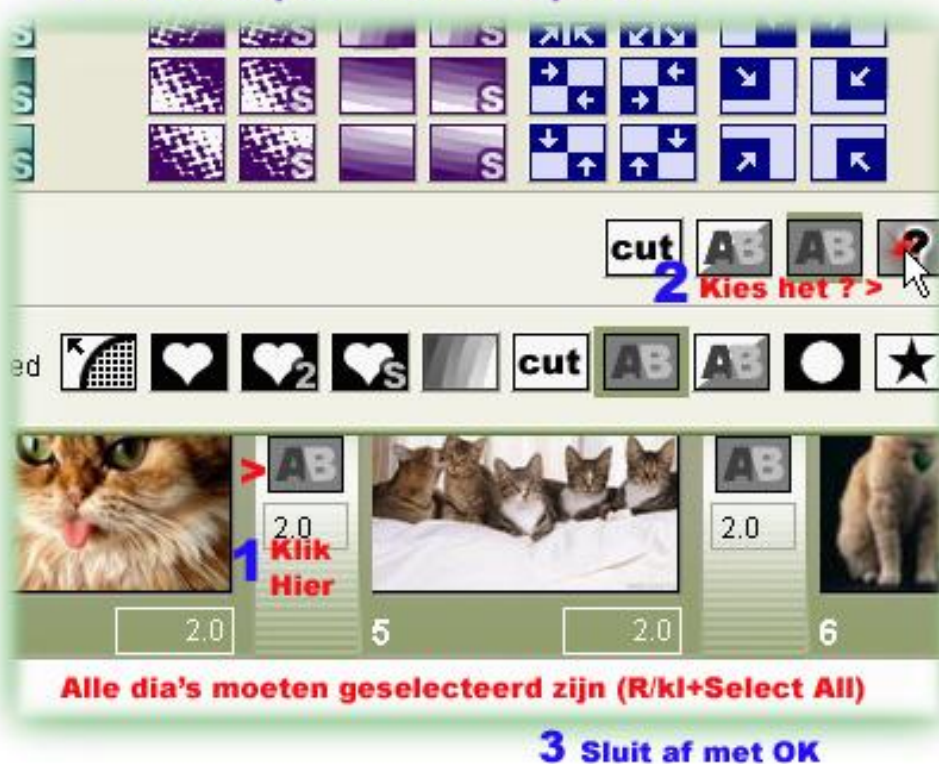
**60 Stuks lijkt een maximum om je publiek te blijven boeien. (60X7”+ 3” overvloei = 600” of 10’)**

4/ Stel diatijd en overvloeitijd in door alles te selecteren. (blauw zetten) – R/Kl op één foto +Select all. – Nu de tijden instellen VB dia 12” – overvloeier 3” in het geval van onderstaande afbeelding = Zie 1



5/ Voeg overvloeiers toe 1 per 1 – Klik op overvloeier (klik dus tussen twee dia's in) In het uitklapmenu zie je een waaier van mogelijkheden. Klik op het gewenst effect. Of laat de computer zelf beslissen – Daarvoor selecteer je alle dia's (zie punt 4) en klik op 1<sup>e</sup> overvloeier en selecteer het vraagteken (rechterONDERhoek) **ZIE AFB** punt 2

**Of kies hier aparte overvloeier per dia**



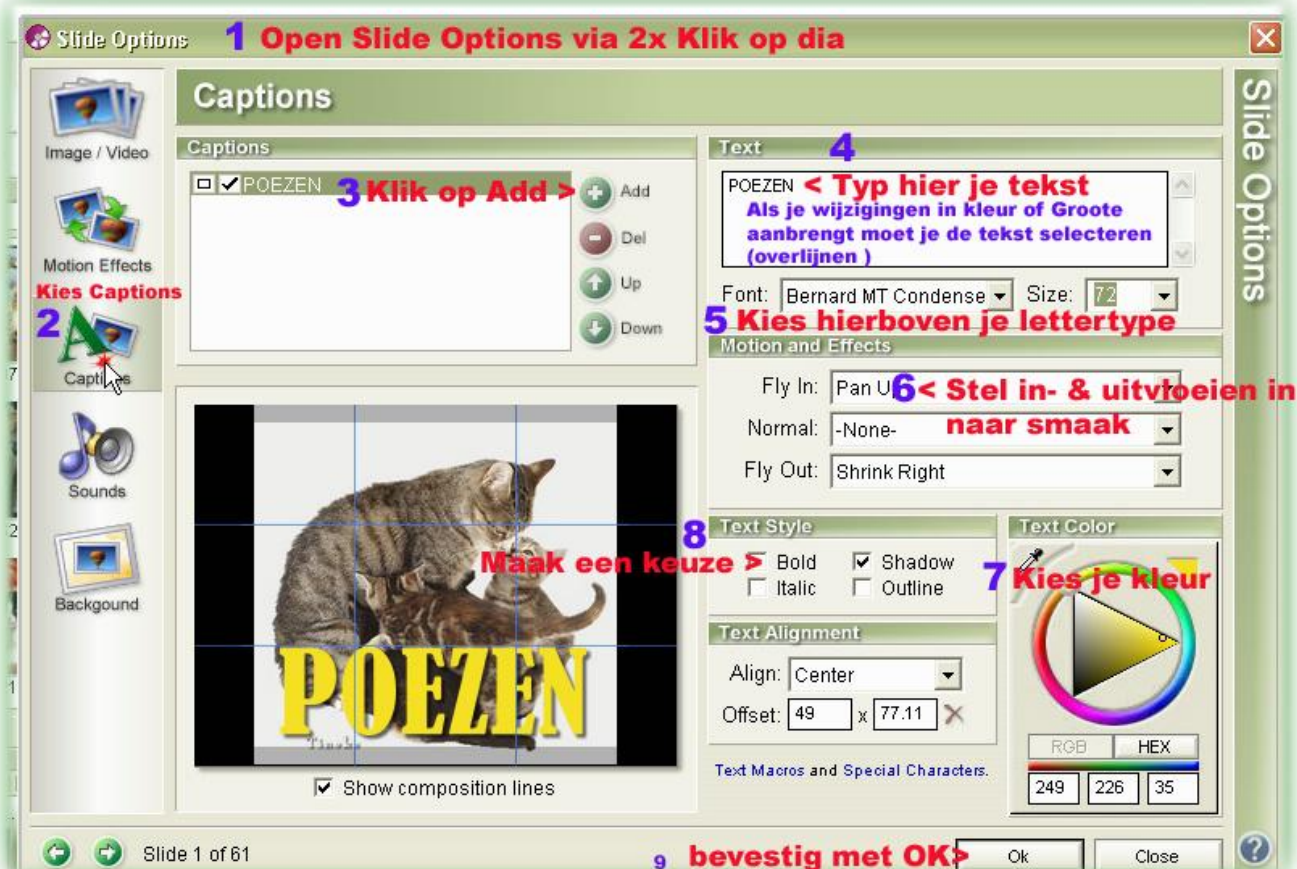
## TEKSTEN

Alle effecten worden via de Slide Options toegevoegd.

LET OP VOOR EFFECTEN AAN DIA'S GEBRUIK JE DE SLIDE OPTIONS (via dubbelklik op dia) VOOR SHOW EFFECTEN GEBRUIK JE DE SHOW OPTIONS ( via de knop "Options" bovenaan)

6/ Teksten toevoegen (vb 1<sup>e</sup> en laatste dia) – 2xKl op dia = venster Slide options Zie 1 – Kies tabblad Captions zie 2 (links) – Kl "ADD" zie 3 en vul in kader "Text" zie 4 de gewenste titel in. Dan nog lettertype en grootte bepalen zie 5 en ook de gewenste kleur zie 7 en op de pipet klikken en vervolgens op de gewenste kleur. – Versleep ook de tekst tot op de ideale plaats.- Afsluiten met OK (niet vergeten)

TIP : Je kan meteen ook de tekst op een bepaalde manier laten opkomen en verdwijnen. Pas daarvoor de instellingen aan in vak MOTION AND EFFECTS (zie punt 6 op afb.) – Fly in – Normal en Fly Out zie 6 (Een beetje experimenteren wat het beste effect geeft) ZIE AFB



NOTA: Bij Producer zie je rechts de knop SET COLOR Pas nadat je daarop geklikt hebt krijg je de pipet met kleurdriehoek te zien. Je moet ook afsluiten om verder te kunnen gaan.

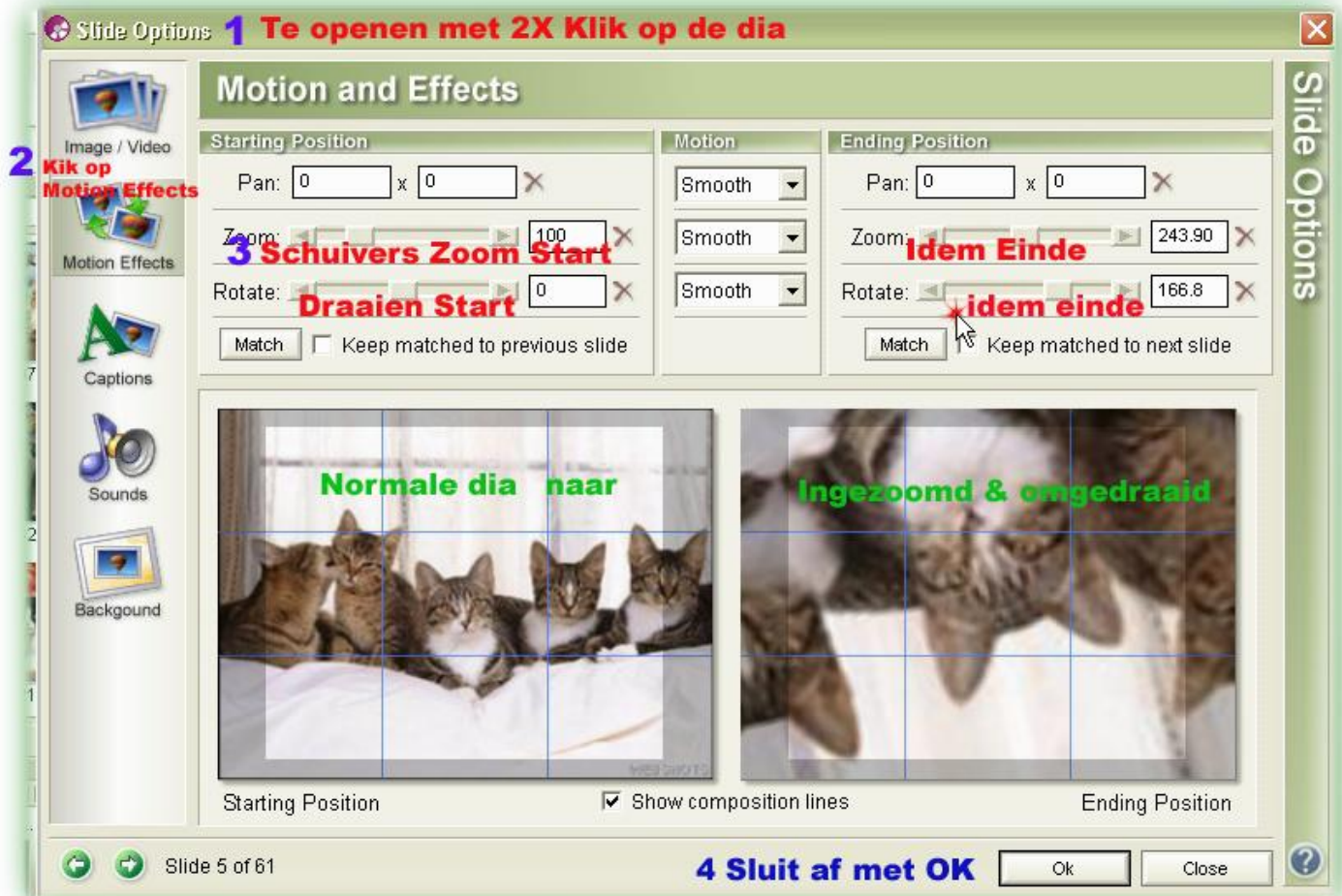
TIP

Het is belangrijk regelmatig op te slaan voor het geval het programma eens vastloopt. De eerste keer van als je dia's in de tijdlijn staan. Dan na elke bewerking Control+S

Show opslaan doe je als volgt : Kl op Bestand – Save As – Ga naar Mijn doc. – Map DiashowGold - Geef een bestandsnaam en Sla op

Speciale effecten toevoegen – Dubbelklik op gewenste dia. Kies tablad MOTION EFFECTS zie 2 en experimenteer met de schuivers. Je kan een dia laten inFaden of uitFaden. Hem doen draaien enz. Zie 3

In 't midden onder motion heb je 3 keuzes om de snelheid van het effect in te stellen. Smooth – Accelerate - Decelerate



## TIPS

Vergeet bij elke aanpassing niet af te sluiten met OK

Als je infaden gebruikt is het soms interessant de tijd van deze dia te verlengen teneinde het effect tot zijn recht te laten komen.

Dat doe je door enkel de betreffende dia te selecteren (L/KI) en de tijd te overtikken.



In de nieuwe versie kan je onderaan in het Slide option venster direct de tijd aanpassen bij Slide Duration.

Na elke bewerking eens opslaan kan nuttig zijn  
Klik bovenaan op Diskette of gewoon Control+S

## BLANKE TEKSTDIA invoegen

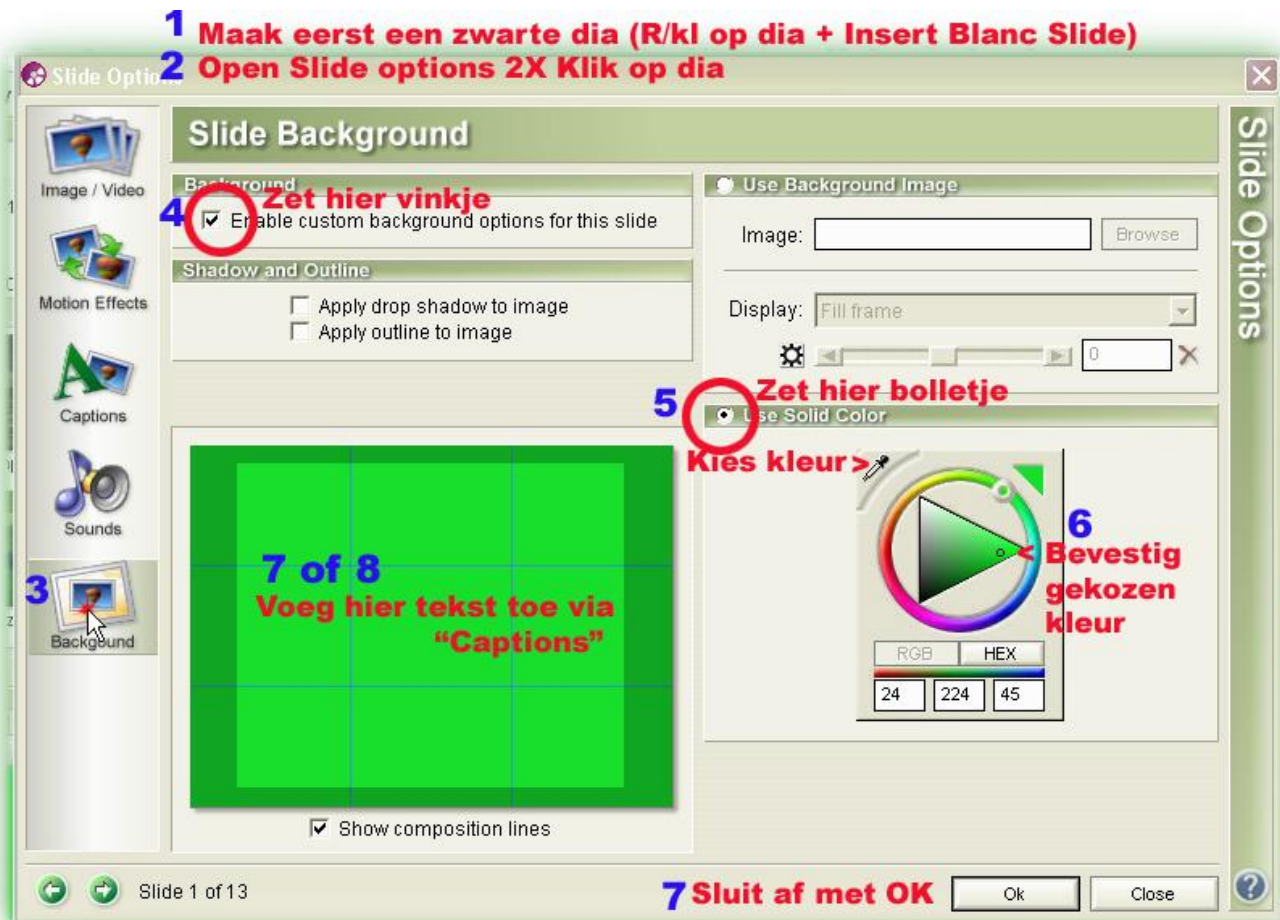
Je kunt ook je teksten op een blank dia zetten

Maak eerst een zwarte dia door op de juiste plaats R/KL en kies Insert Blanc Slide  
Dubbelklik er op = Opent Slide Options en kies "Backgrounds" Zie 2+3

Je moet een vinkje en een bolletje zetten om een en ander te activeren. (zie cirkels op afbeelding)

Je kunt je achtergrondkleur kiezen met de pipet (bevestig in de kleurdriehoek)

Daarna tekst toevoegen zoals bij een gewone dia via Captions (zie vorige afbeelding)



Ook met Outline Caption kan je mooie effecten maken

### TIP

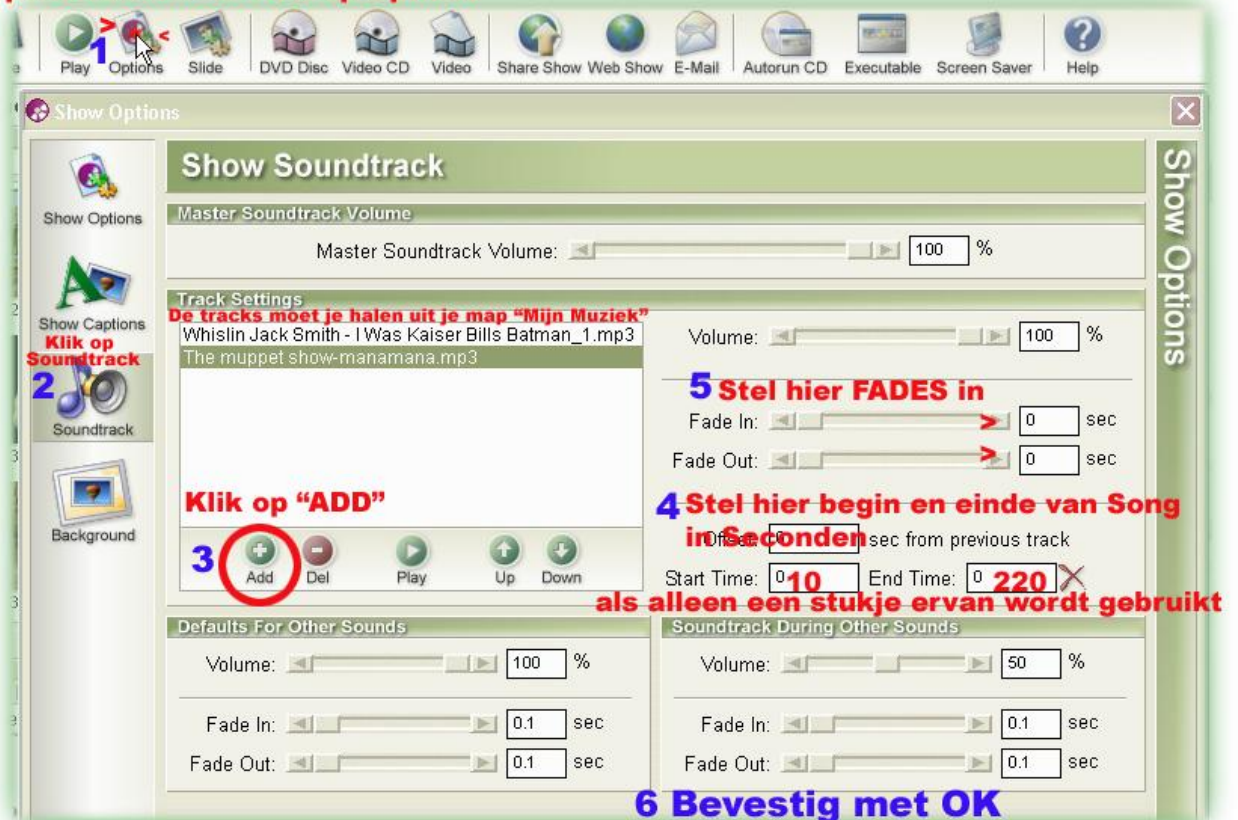
Na het opstarten van het programma krijg je op het scherm een aantal Tips. Als je een beetje Engels verstaat moet je die zeker eens lezen. (Dit zit niet meer in Producer)

Wat ook mooi effect geeft is een afbeelding met texture te gebruiken. Let wel op resolutie. Je vindt ook in PSG mooie textuur. Ga maar eens naar Program Files – Photodex – PSGold – Map Menus Klik deze open. Heel wat fraais te zien. Deze voeg je toe als een dia.

## MUZIEK – De charme van elke diamontage

7/ Muziek toevoegen – Je moet uiteraard eerst zorgen dat je passende muziek in MP3 formaat op je pc zitten hebt. Bereken eerst hoeveel (in sec) muziek je nodig hebt. Rechtsboven zie je de exacte lengte van uw DIA show. VB 30 dia's van 5" + 2" overvloei geeft 3.30' Show = 210 sec. Hiervoor neem je ev. 2 liedjes – Kort deze eventueel in via de options zie 1 (Je moet de tijd wel in seconden opgeven – Kies knop Options zie 1 **(dus dit keer via knop bovenaan)**) Kies dan Tabblad Soundtrack– zie 2 - Track Settings – “ADD” zie 3 Ga naar map Mijn Muziek en Selecteer (blauw zetten) gewenste melodie KI Openen - Stel tijd in – VB van 0 tot 120" Geef 1" Fade Out zie 5 – Herhaal voor 2<sup>e</sup> Melodie – Sluit af met OK. Zie 6

**Openen bovenaan Klik op Options**



TIP

Zet ook je muziek vooraf in een aparte map. Liever 1 liedje teveel als eentje te weinig.

Kies passende muziek. Als de tekst niet echt passend is bij de beelden is het beter instrumentale nummers te nemen.

Je kunt ook een stukje muziek van uit het midden van het liedje selecteren via de tijdstelling. Vb Start aan 36" en eindigen op 156" geeft ook 2' klank Geef dan wel ook 1" Fade In zie 5.

Tracks moeten in MP3 formaat staan. (Maar gaat ook met WMF en WAV)

**[Ben je niet vergeten opslaan???????](#)**

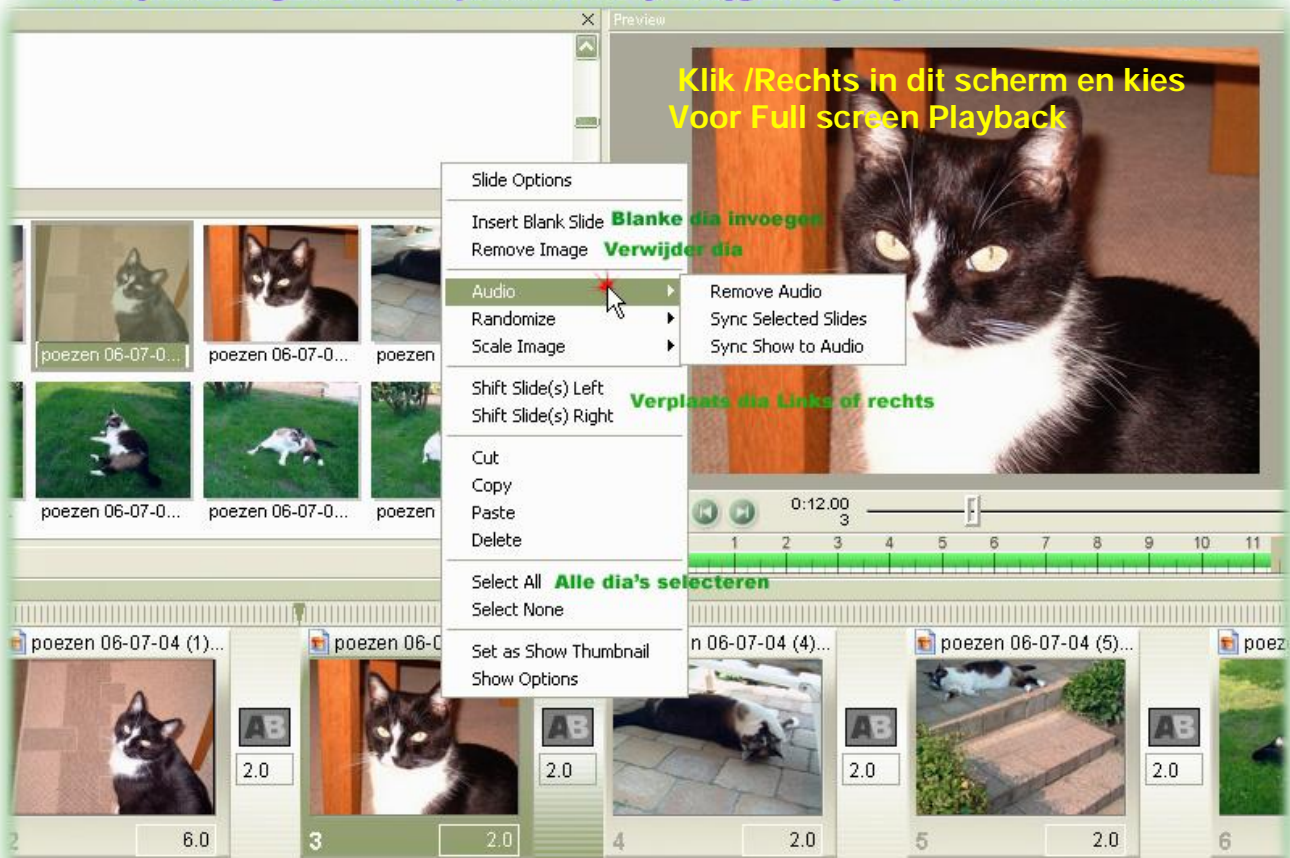
TIP Met muziek maak je de diamontage aantrekkelijk. Na enige oefening zal je ervaren dat je ieder muziekje kan starten en stoppen op de plaats (lees corresponderende dia) die je wilt. Je muziek hoeft niet te starten met aanvang van de plaat. Zo kan je lange intro's omzeilen door bvb pas na 15" te starten. Geef dan wel 1" Fade in.

## WIJZIGINGEN IN SLIDE SHOW OF AAN DIA

1/ Dia draaien 90° - R/Kl in bewuste dia en kies voor Motion Effects dan bij rotation een Bolletje zetten. Het is aan te raden dit zo min mogelijk te gebruiken. Zet je dia's vooraf PERFECT via een fotobewerkingsprogram. In de nieuwe versie gaat dit via apart tabblad "AJUSTMENTS"

2/ Via menubalk Slide kan je een Dia Wissen Verplaatsen enz. **ZIE AFB**  
Delite = Dia weg

**Dit zijn de uitgebreide opties welke je krijgt als je op de dia Rechts klikt**



3/ DIAShow afspelen – Zet u klaar op 1<sup>e</sup> Dia. (return toets) - Groot scherm krijg je door R/Kl in Preview scherm en zet Vinkje voor Full Screen Playback – Klik op starttoets. Handig is "Starten/stoppen via de spatiebalk"

4/ Executable maken. Dit is interessant voor als je de Show(s) via Internet of E-mail wil laten zien. Uiteraard is hier de grootte van het bestand bepalend. (verder meer hierover)

TIP

## BELANGRIJK

**Nog eens duidelijk stellen dat Pro Show Gold de dia's en muziek gebruikt uit je map waar je ze bewaart. Je mag dus in geen geval deze mappen wijzigen. Ook de bestandsnaam van de Dia's moet dezelfde blijven.**

Je kunt ook tekst inspreken maar dat heb ik nog niet uitprobeerde. (Maar zie verder hierover meer)

5/ Je kunt je Show(s) branden op een CD of DVD

Je kunt kiezen voor Video-CD. Maar beste resultaat geeft SVCD (geeft goede kwaliteit vergelijkbaar met DVD)  
of DVD zelf (hiervoor moet je over DVD-schijfjes en Brander beschikken.

### SHOW BRANDEN OP DVD of op CD (met SVCD heb je ook goede kwaliteit)

Je kunt kiezen voor VCD (Video Cd = minder kwaliteit) of SVCD (vergelijkbaar met DVD)

Dit voorbeeld is gemaakt met SVCD (Voor DVD is het dezelfde werkwijze. Je moet uiteraard over een DVD-Writer beschikken)

Open de show welke je als eerste op de CD/DVD wil zien staan. **Klik op Shows (LINKS)**  
**ZIE AFB** zie 1

**NOTA: Voor het hoofdstuk branden zijn de screenshots gemaakt vanuit "Producer"**  
**Ik hoop dat dit in de GOLD versie ongeveer gelijk is. Ik heb daar geen zicht op.**



Door op ADD te klikken kan je meerdere Shows toevoegen Zie 4. Hierbij mag je de capaciteit van je schijf niet overschrijden. Als de Balk onderaan "Standaard GROEN" – ROOD kleurt is de schijf onvoldoende groot. Verminder het aantal Shows of kies DVD ipv CD.

Klik op "Set Menu Title" Zie 2 vervolgens typ je hier de titel welke onder het plaatje komt te staan. Zie 3



## Klik vervolgens op de tabblad knop MENU

Hier kan je kiezen waar hoe de menu's moeten worden geschikt en welke achtergrond je verkiest. **AFB Zie 1**



Klik op de knop Menus linksboven Zie 1

In de "Menu Options" bepaal je de layout van je startblad.  
2 of meer naast elkaar – Onder elkaar – Trapsgewijs. Zie uitklapvenstertje rechts boven.  
Enkel van toepassing als je verschillende shows op 1 schijf zet.

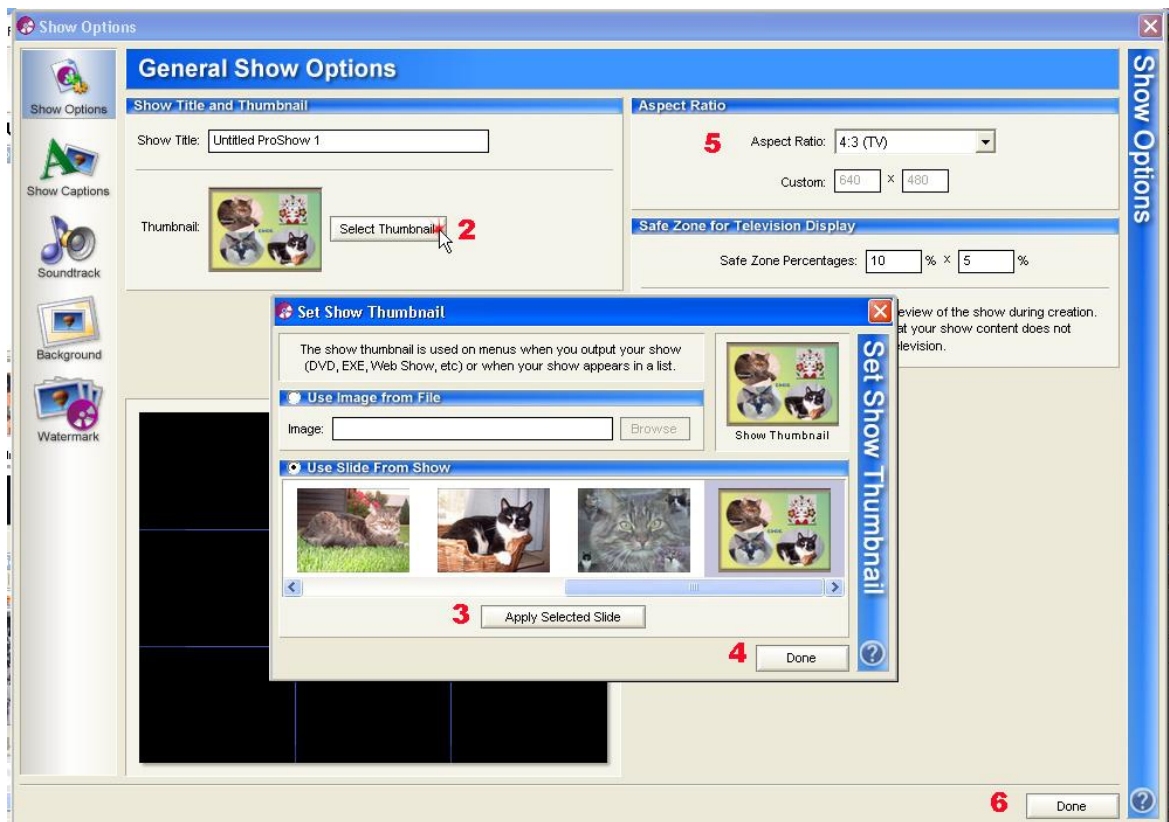
Je kunt hier ook kiezen uit een aantal mooie texturen om als achtergrond te fungeren bij je menu. Zie daarvoor bij MENU THEMAS en kies iets passend.

Bij "Title" geef je een titel in voor boven je plaatje. Zie 3

Standaard neemt PSG het eerste plaatje van je show. Maar dat kan je wijzigen.

Standaard maakt PSG je montage op het formaat 4/3. Ook dat kan veranderd worden.

ZIE VOLGENDE BLADZIJDE



Klik bovenaan op de keuzeknop SHOW OPTIONS (dezelfde als waarmee je je muziek kiest)

Klik op "Select Thumbnail" Zie 2.

In het uitklapmenu selecteer je het prentje dat je voorkeur draagt. Zie 3

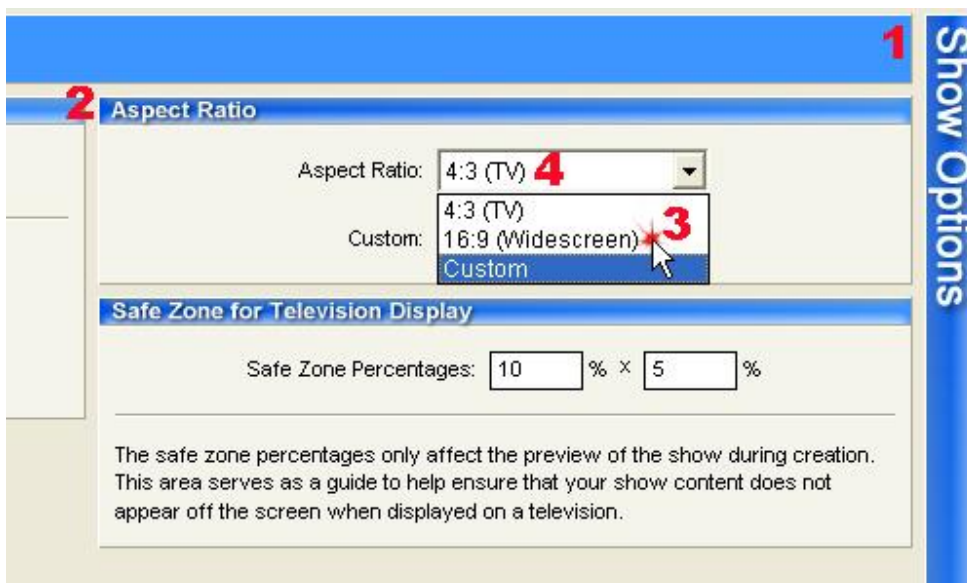
Sluit af met DONE Zie 4

Maar tegelertijd controleer je best ook de instelling van je scherm. Zie rechtsboven Zie 5

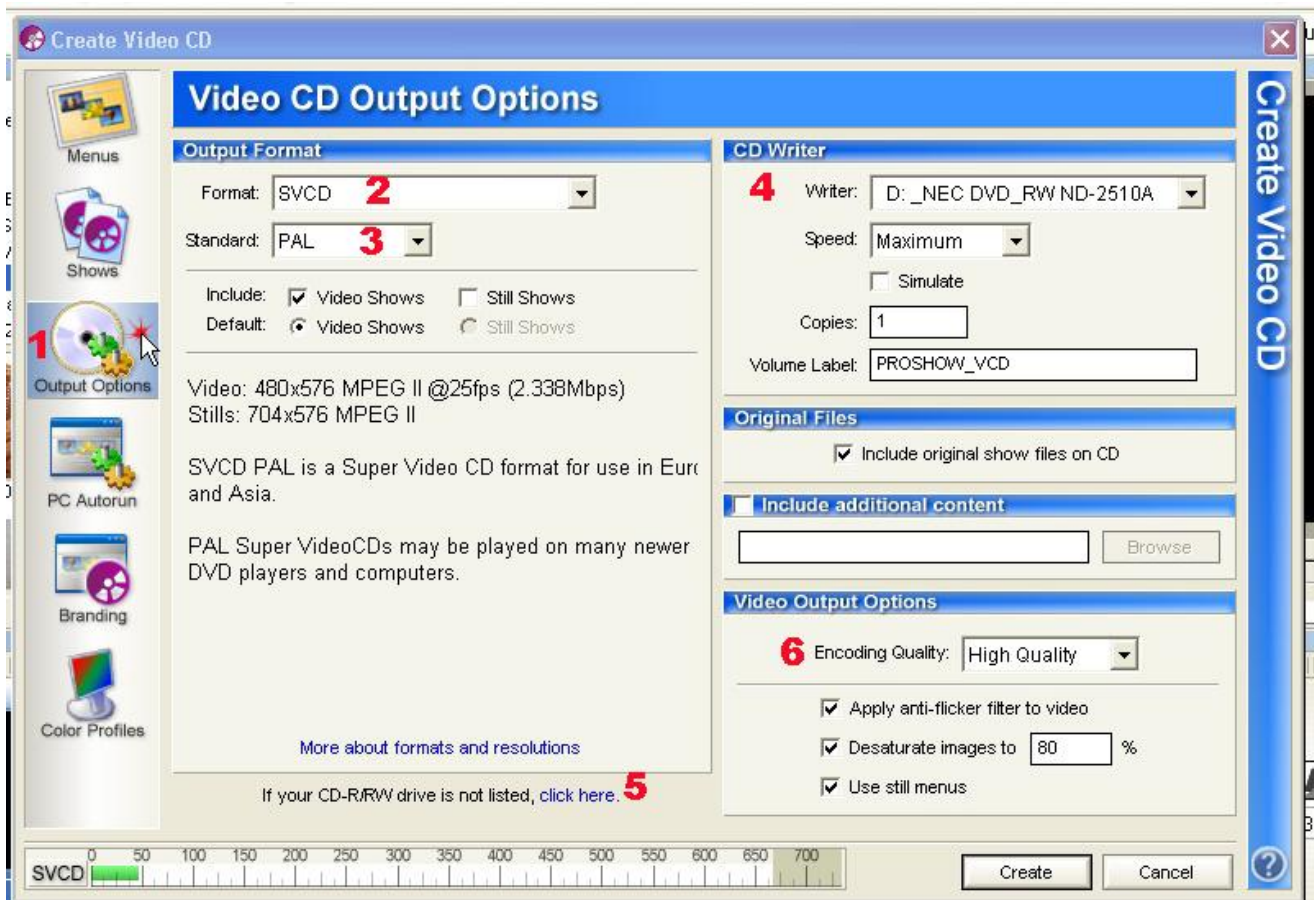
Standaard is verhouding 4:3 TV Zie 4

Maar moderne schermen en ook Laptops hebben meestal verhouding 16:9 Zie 3

Dit kan je instellen via het uitklapmenu van Aspect Ratio Zie 2



## Tabblad OUTPUT-OPTIONS Zie 1



Klik op de knop OUTPUT OPTIONS (3<sup>e</sup> in de rij links) Zie 1

Zet ook deze in zoals op voorbeeld. Let op rechts boven staan de gegevens van je DVD brander. Deze zijn natuurlijk specifiek voor elke PC. Als ze niet zichtbaar zijn moet je ze opzoeken op het net. **ZIE AFB** Zie 5 Klik dan op [click here](#)

Let vooral op dat de Standaard op PAL (gangbaar in ons Land) staat  
De Audio op PCM (deze knop is schijnbaar verdwenen bij Producer)



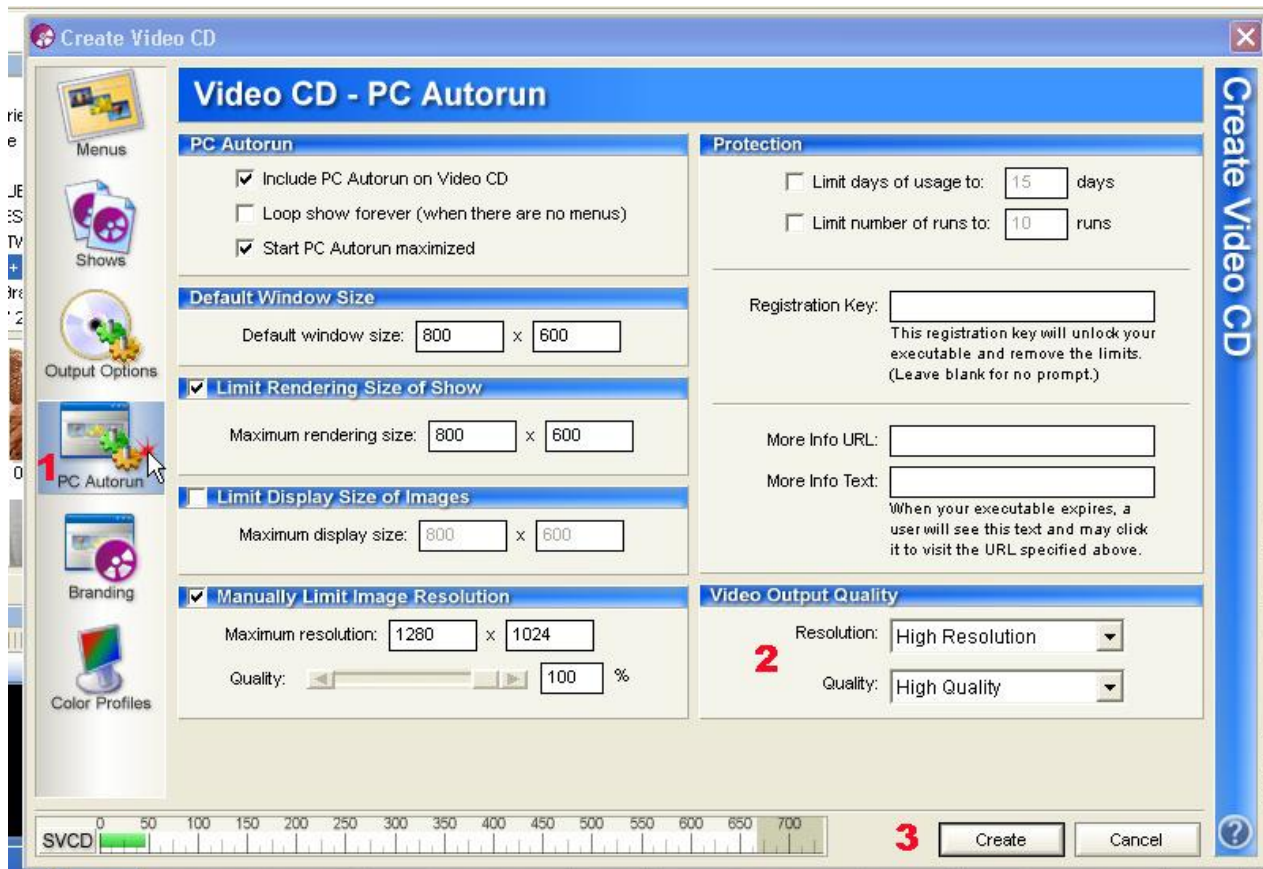
In het Tabblad  
OUTPUT OPTIONS zie 1  
Moet de standaard Zie 3  
Ingesteld zijn op SVCD zie 2

Dit was onze keuze om een  
goede kwaliteits cd te branden

Het alternatief is DVD

Klik op knop PC AUTORUN zie 1

Zet alle instellingen zoals op voorbeeld als ze al niet zo ingesteld staan **ZIE AFB hieronder**



Kies High resolution en High Quality Zie 2

Nu kan je BRANDEN Klik daarvoor op Create Zie 3

PS Recent had ik problemen met een show te branden. = ERROR  
Door de instellingen te veranderen naar Standard Quality Lukte het wel.

PSGold zal ze zelf wissen als je probeert ze te hergebruiken.  
Achteraf kan je de RW via Nero kopiëren naar gewone CD/DVD via Kopie van Orig.

De twee overige knoppen hebben geen aparte instelling nodig 5Branding en Color Profiles.

Controleer nog eens ieder tabblad alvorens je een leeg schijfje in de DVD-brander stopt en klikt op CREATE. Desnoods maakt PSG het schijfje zelf wel leeg.  
Het wordt je netjes gevraagd of dat mag.

Eerst worden de SHOWS gerenderd (kan even duren) daarna wordt er gebrand.  
Het is normaal dat je de beelden met schokken ziet wisselen.

Als je brander niet wordt herkend. Klik dan op "If Your Writer is not Listed "Click Here"

#### TIP

Gebruik bij voorkeur CD/RW respectievelijk DVD-RW

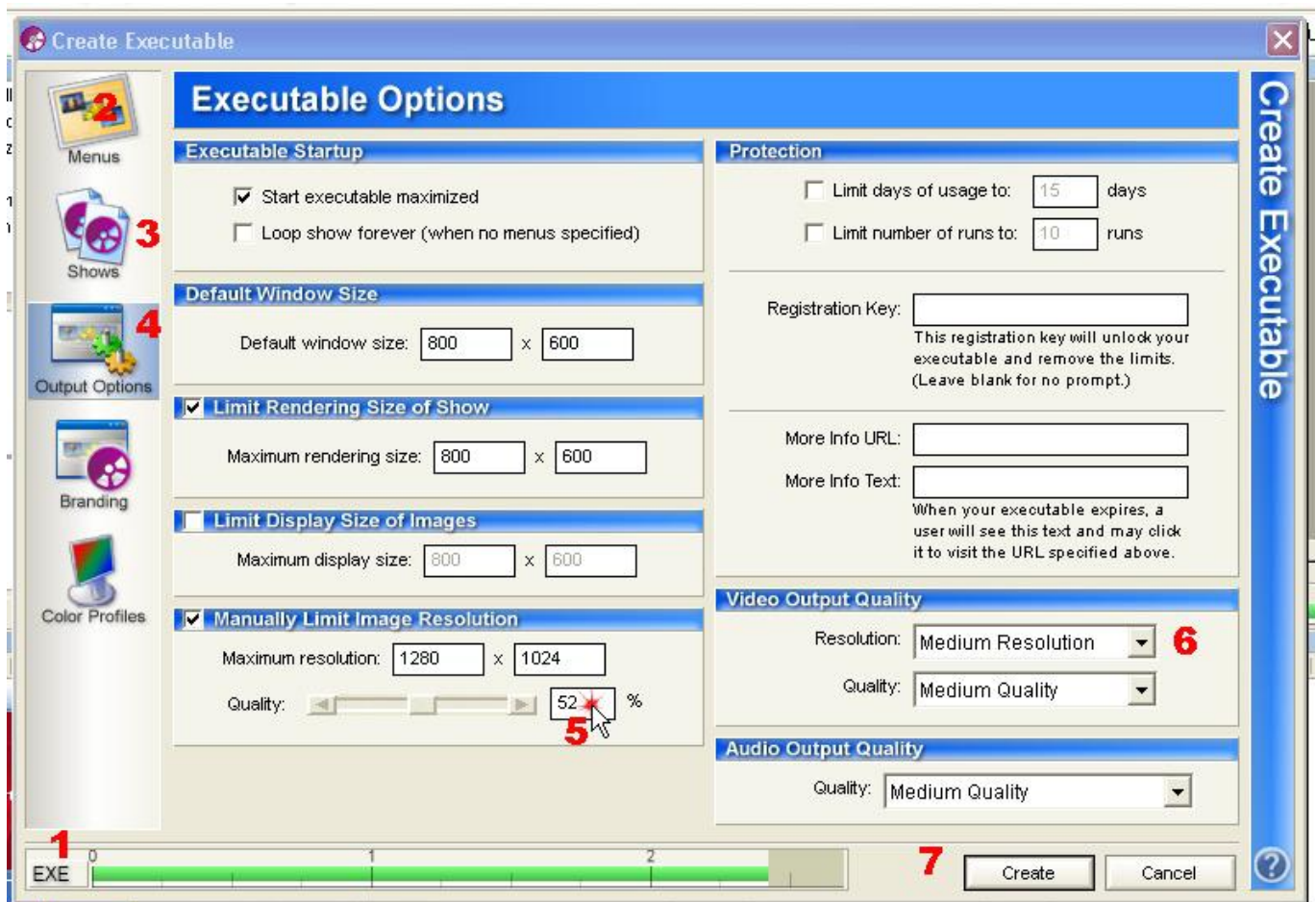
Deze kan je desnoods terug wissen als er iets fout gaat tijdens het branden.

Ook SVCD (branden op cd) geeft een goede kwaliteit. Nooit CD kwaliteit nemen is archi slecht.  
Ook een EXE maken is soms nuttig. Kleine montages kan je op die manier via mail versturen.

# MAKEN VAN EEN EXECUTABLE

(Voor internet – e-mail – ook op cd branden via opgeslagen \*.exe bestand.

Voor mail kan dit nogal wat problemen zorgen met alle beveiligingen. Best is het te zippen en zo te verzenden.



ZO DOE JE DAT:

Klik in de menubalk bovenaan op de knop Executable

Klik onderaan op de knop tot je EXE ziet verschijnen = Zie 1. Balk mag niet in 't rood komen. Maak een menu aan en geef een titel. = Zie 2

Ps Ik zet hier "KLIK IN HET PRENTJE VOOR START SHOW" Want de ontvanger krijgt de show niet gestart als hij dat nalaat te doen.

Voeg een show toe (af te raden indien voor mail of internet) = Zie 3

Je kan wel nog een titel plaatsen onder het plaatje. Klik op Output Options = Zie 4

Zet voor mail op ±50% = Zie 5

Kies overal voor Medium Quality = Zie 6  
Klik op Create = Zie 7

De execute wordt uitgevoerd maar eerst wordt nog gevraagd een map op te geven waar het opgeslagen wordt in \*.exe file.

(Dit terwijl je show zelf opgeslagen is in .psd File)

Eens beëindigd wordt voorgesteld om de show te bekijken. Geen slecht idee.

Verstuur je show als e-mail gezippt.

### TIPS

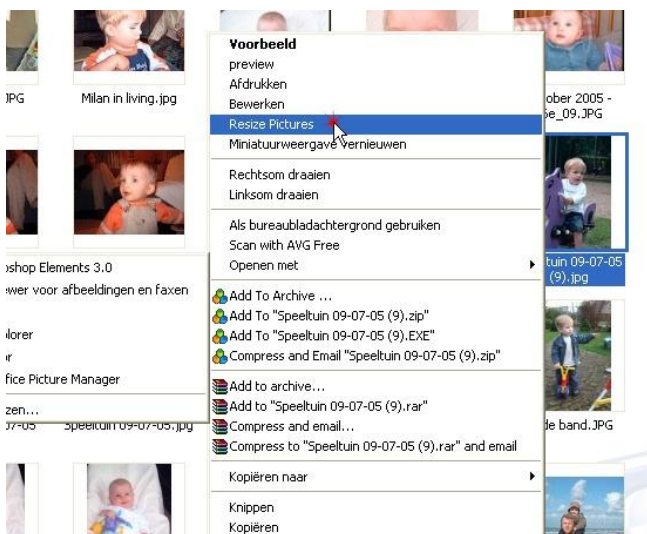
Kijk in je map eens naar de zwaarte van je exe bestand via Eigenschappen

Scan het nog eens op virussen voor je het doorstuurt

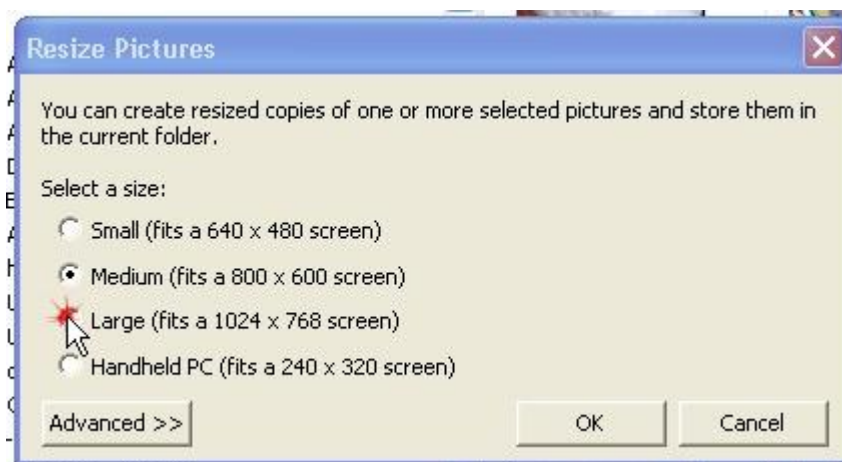
Gebruik voor e-mail geen zware foto's. Converteer je foto's bvb met "Image Resizer"

Dat kan je Gratis downloaden op

[http://nederland.softpicks.net/software/Mihov-Image-Resizer\\_nl-1513.htm](http://nederland.softpicks.net/software/Mihov-Image-Resizer_nl-1513.htm)



Selecteer al je foto's  
Klik er rechts op  
Kies daar Resize Pictures  
= Nieuw venstertje



Zet hier een bolletje bij  
LARGE en klik op OK

Je zal zien dat in je map ALLE geselecteerde foto's twee maal staan.

Deze met de toevoeging LARGE gebruik je best voor je Executable voor op het net.

Een foto van 1MB is dan 100kB. Toch blijft hij scherm op het pc scherm. (schermresolutede)

## SPECIALLEKES

Dit programma heeft heel wat méér in huis dan hier ugelegd wordt. Eens wat ervaring kan je op zoektocht gaan naar de finesses.

Zo kan je een stem over de muziek laten lopen (voice over)



Dat doe je via het tabblad SLIDE SOUNDS.

Je kan ook vooraf opgenomen geluid of korte sounds op de dia slepen. De eenvoudigste manier is.

Open de verkerner en ga naar je map met de betreffende geluiden. Verklein het venster zodanig dat je de tijdbalk ziet. Sleep vanuit de verkerner een geluid op de dia. Je ziet daar nu een luidsprekertje staan. Het geluid staat bovenop de eventueel reeds toegevoegde muziek.

Hoe het zit met de Gold versie is mij niet bekend maar bij Producer kan men ook VIDEO beelden toevoegen. Gewoon alsof je een dia toevoegt. Stel wel de juiste looptijd van het fragment in. Ook geluid wordt hier dan weergegeven.

Standaard zijn de achtergronden ZWART. Dat kan je veranderen via Tabblad Backgrounds zoals je een Blanco slide verandert. Zie pagina 5  
ALLE dia's dezelfde gekleurde achtergrond geven doe je dan weer via de SHOW OPTIONS. Ook daar vindt je het Tabblad BACKGROUNDS. Als je hier de instelling veranderd; is dat voor gans de show.

Je kan ook je montage toevoegen aan je website (zelf geen ervaring mee)

**Goede raad: SLA REGELMATIG OP!!!!**

HANDLEIDING GEMAAKT DOOR *buddy29*  
[buddy29@fulladsl.be](mailto:buddy29@fulladsl.be)

*Deze handleiding is wellicht ver van perfect of volledig.  
Opmerkingen worden in dank aanvaard.*

Er is een verfijnde versie ProShowProducer . Deze biedt de mogelijkheid om met lagen te werken. Zo kan je meerdere dia's tezelfdertijd over het scherm laten bewegen. Voor beginners is dit wel ietsjes ingewikkelder. Maar oefening baart kunst.

Mocht het toch fout gaan en vastlopen. Sluit dan af met Control+Alt+Delite  
Start dan je programma terug op.

Er zal je gezegd worden dat het de laatste keer niet goed werd opgeslagen. Wil je de laatst geopende versie opnieuw. Bevestig met YES

## BIJLAGE BIJ PRO SHOW GOLD

# VERSIE PRO SHOW PRODUCER

Dat is de méér Professionele versie van Gold.

Je kan hier met lagen werken.

Je kan ook Video erin verwerken maar daar heb ik geen ervaring mee.  
Ook tekst inspreken is mogelijk.

Meerdere dia's tegelijk over en door elkaar laten bewegen.

Elk op een zelf bepaald tijdstip starten en laten stoppen.

Ook aparte teksten toevoegen op het moment dat je zelf kiest.

Alles is niet zo eenvoudig uit te leggen omdat er talloze mogelijkheden zijn.

Hier telt de regel "Experimenteren en oefening baart kunst."

Hier komt de uitleg aan de hand van Print Screens.

### LET GOED OP DE CIJFERS!



Selecteer de dia waarop je meerdere nieuwe dia's wil toevoegen via

dubbelklik op de dia in de tijdlijn Een laag toevoegen doe je via de knop Image/Video+klik op ADD = Zie 1+2

Via een Browser kies je de afbeelding.

Via ADD kan je nog méér lagen toevoegen. =Zie 2

Via Up & Down kan je de lagen naar boven of naar onder verplaatsen.

Dit kan belangrijk zijn voor het al dan niet zien van een effect.



Eens de lagen toegevoegd kan je ze bewerken via de knop Motions Effects (die we ook in de Gold versie vinden. =Zie 1



Zet de laag waarop je wil werken actief(blauw) = Klik erop =Zie2  
 (Als je ze niet ziet moet je de lagen van volgorde wisselen. (Dit gaat alleen door terug te keren naar de knop Image/video en daar klikken op Up/Down

In ons voorbeeld is de reiger de onderste laag. Het CD hoesje ligt erboven en is actief.  
 Rechtsboven kan je instellen op welke tijd deze laag start en eindigt. = Zie 3  
 VB De basis dia is 10" te zien. Je kan deze laag laten inkomen na bvb 4" en eindigen na 8"

Je kunt je laag inzoomen/uitzoomen en roteren (zoals in de Gold versie) Door de schuivers te verplaatsen = Zie 4a+b. Of door andere cijfers in te tikken. Dit laatste kan interessant zijn als je verschillende lagen een vaste grootte wil geven.

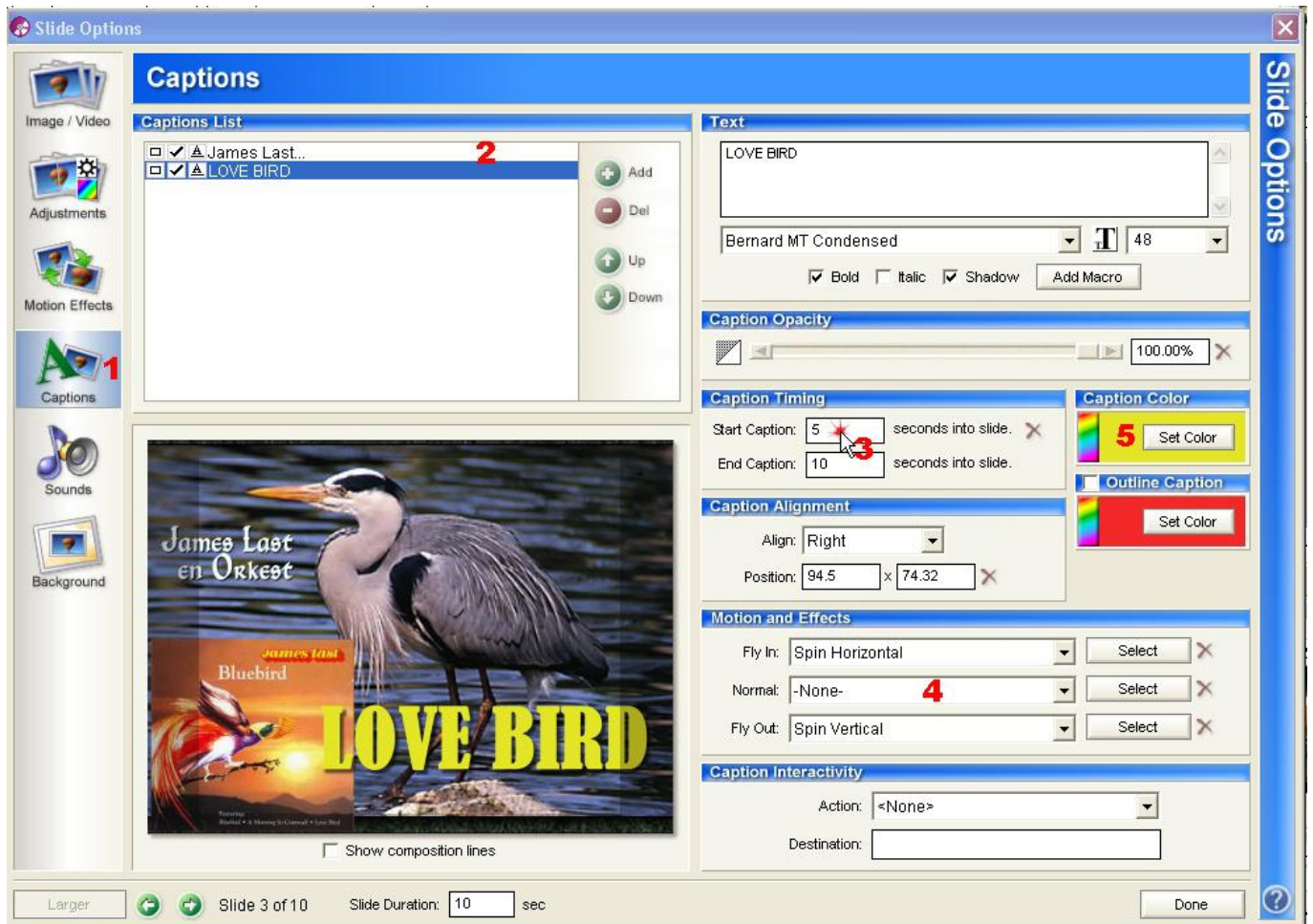
In ons voorbeeld vertrekt laag "hoesje" links in het klein om rechtsboven iets groter te eindigen.  
 = 5a+b  
 De mogelijkheden zijn eindeloos.

Zo kan je een dia gewoon wegstoppen door hem buiten beeld te slepen en de andere kant eveneens laten verdwijnen buiten beeld.

Ook kan je de laag laten beginnen weggestopt achter een ander laag welke iets groter is. Telkens spelend met begin- en eindtijd.

Het bewegen van dia's kan je instellen op Smooth – Accelerate of Decelerate = Zie 5bis  
 Afsluiten doe je met DONE = Zie 6

Bij ieder laag kan je teksten toevoegen via de knop Captions = Zie 1



Via Add voeg je tekstlaag toe. = Zie 2

Typ je tekst – kies lettertype & grootte - cursief – schaduw – vet (zoals in Gold)

Kleur via Set Color = Zie 5

LET OP! Nadat je kleur gekozen is moet je SetColor bevestigen om verder te kunnen gaan. =  
Klik op knopje SET COLOR of CANCEL

Ook hier kan de start/stoptijd van de tekst bepaald worden in “ = Zie 3.

In ons voorbeeld start de tekst “Love Bird” (die hier actief staat =Zie 2) pas na 5” en eindigd samen met de grondlaag op 10”

Je kan je tekst op verschillende manieren laten inkomen en uitfaden = Zie 4.

Klik hiervoor op de pijltjes en kies uit het menu.

Enige testen maken duidelijk waarvoor de uitdrukkingen Staan.

Sluit af met DONE

Nota Je kunt alle bewerkingen van de 3 knoppen na elkaar doen en dan pas afsluiten met Done.

**Goede raad: SLA REGELMATIG OP!!!!!!**

[Buddy29@fulladsl.be](mailto:Buddy29@fulladsl.be) november 2006

toegevoegd aan de vroegere versie van ProShowGold Handleiding

## VEEL VOORKOMENDE FOUTEN

Iets dat véél voorkomt is dat je scherm dooreen gegooid wordt. Je ziet je tijdlijn niet meer enz. Klik daarvoor in de menubalk (bovenaan) op Window en kies het voorlaatste item "Default Window Layout" en alles staat weer netjes. Zie cursus p. 1

Waar ook geregeld tegen gezondigd wordt is

Het verschil tussen SLIDE options (wijzigingen aan 1 dia)  
Of SHOW Options (wijzigingen die gelden voor gans de show)

Zo kan je bij beide Backgrounds (gekleurde achtergrond) toevoegen of Tekst (Captions)

Maar bij het eerste staat de tekst/Achtergrond op de geselecteerde dia.  
Bij het tweede staat de tekst/Achtergrond op ALLE DIA's van de Show.

De show options open je door te klikken op de knop onder de menubalk.  
(dat is de knop bovenaan waarmee je muziek toevoegt.)  
Ook te openen door eens op je muziek tijdlijn te klikken.

De Slide Options open je door te dubbelklikken op een Dia (selecteer+openen)

## FOTO'S KWIJT

*WAT TE DOEN ALS JE JE FOTO'S KWIJT BENT IN EEN VOORAF GEMAAKTE MONTAGE*

Situatie: Je opent een show die je opgeslagen had of je wil je show overzetten op een andere PC.

Maar je krijgt volgend fouten venster



*Je kan de foto's op je pc gaan zoeken met wat hulp van PrShGold zelf.*

*KLIK OP JA*

ORZAAK: Je hebt bewust of onbewust je map/foto's of muziek verplaatst of een andere naam gegeven. Als dit laatste gebeurt is moet je wel weten waar je bestanden zitten.

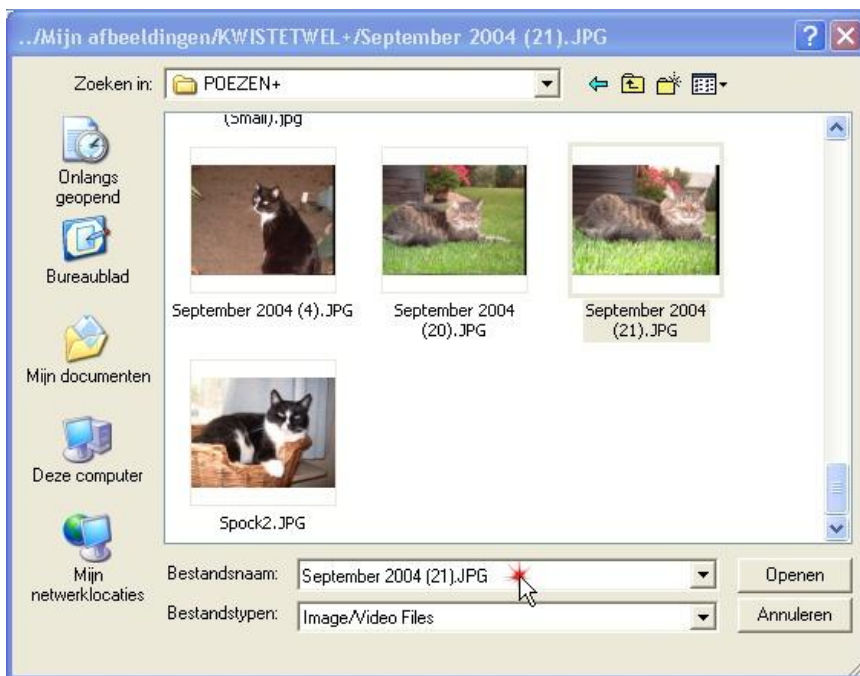
HOE TERUG PLAATSEN?



Nadat je op ja geklikt hebt komt een nieuw venstertje. Daarin staat de bestandsnaam van het 1<sup>ste</sup> vermiste bestand. Noteer deze naam.

In dit geval September 2004 (21)

Klik op JA



Er opent zich een browser.

Ga daarin naar de map (bovenaan zetten)

En klik de bestandsnaam aan van die eerste foto

In dit geval September 2004 (21)

Je ziet nu DIE NAAM ook in het vakje onderaan "Bestandsnaam" staan.

Klik op openen.

Normaal zal het programma nu uw dia's allemaal teruggevonden hebben. Voorwaarde is dat ze in dezelfde map stonden. Anders zoekopdracht herhalen voor de nog ontbrekende beelden.

Dit geldt ook voor vermiste muziek.

**Nog twee gouden tips.**

**Als je een CD wil branden gebruik CD-RW ook voor DVD. Als het mislukt kan je hem hergebruiken (wordt zelfs door PSP gewist)**

**Zie nieuwe cursus p.12**

**Als je TV een Widescreen is Lees dan goed pagina 10 van de nieuwe cursus.**

## **WAAR STAAT WAT IN DEZE HANDLEIDING**

1	Starten met een montage
1	Foto's toevoegen
2	Tijden instellen
2	Overvloeiers bewerken
3	Teksten toevoegen
4	In/Uitzoemen / draaiende dia's
5	Blanke dia weergeven en inkleuren
6	Muziek toevoegen
7	Wijzigingen aanbrengen
8tot12	Show branden op CD/DVD
10	Thumbnail kiezen
10	Scherminstelling
13+14	Executable maken + versturen per mail
15	Speciallekes
16tot18	Werken met lagen in Producer versie
19/20	PROBELEMEN EN HUN OPLOSSING
21	INDEX

*Deze herwerkte versie heeft als nadeel dat ze voortdurend schippert tussen de GOLD versie en de PRODUCER.*

*Aangezien ik niet meer werk met ProShowGOLD heb ik ook geen inzicht wat de wezenlijke verschillen zijn.*

*Maar meestal loopt alles nogal parallel bij de twee programma's denk ik.*

*Er zijn heel wat details toegevoegd t.o. vorige versie. Vooral het branden op CD/DVD heeft een facelift ondergaan. Met nieuwe screenshots (genomen vanuit Producer uiteraard).*

*Voor je de oude weggooit (indien in je bezit) kijk je voor jezelf welke best bij jouw versie van GOLD past. Voor gebruikers van Producer moet dit ongetwijfeld dit exemplaar zijn. Als je niet alles wenst af te printen stel ik voor de pagina's 8 tot 15. Deze zijn meest vernieuwend.*

*Kijk ook eens op de website van Photodex voor demo's*

<http://www.photodex.com/sharing/viewshow.html?fl=2487528&alb=0>

<http://www.photodex.com/sharing/spotlight/featured>

[http://www.photodex.com/sharing/spotlight/demoshow\\_dyer.html](http://www.photodex.com/sharing/spotlight/demoshow_dyer.html)

Succes  
BUDDY29